

IP 301

GUIDA ALLA CONFIGURAZIONE

EUTELIAVOIP



INDICE

SERVIZIO EUTELIAVOIP.....	3
COMPONENTI PRESENTI NELLA SCATOLA DELL'IP301.....	3
COLLEGAMENTO FISICO APPARATO.....	4
ACCESSO ALL'APPARATO.....	7
Accesso all'IP Phone quando il servizio di DHCP è attivo	7
Accesso all'IP Phone quando il servizio di DHCP non è attivo	8
CONFIGURAZIONE VIA WEB BROWSER.....	12
Parametri SNTP e Time Zone.....	12
Parametri WAN.....	12
Parametri SIP	13
Parametri Codec.....	14
Parametri DTMF	15
Parametri STUN Server.....	15
Salvataggio Configurazione	16

SERVIZIO EUTELIAVOIP

Utilizzare il servizio voce su IP (VoIP) EUTELIAVOIP è semplice e veloce. Basta un accesso ad Internet, l'IP Phone (il telefono IP) IP301, un PC e con pochi click potrete utilizzare la vostra nuova linea telefonica con qualità pari a quella di una tradizionale linea telefonica.

Per utilizzare il servizio EUTELIAVOIP sono necessari:

- un computer con una porta Ethernet;
- un modem/router con una porta LAN;
- un accesso ad Internet;
- un account SIP (Euteliavoip).

L'**account SIP** è l'iscrizione registrata sul server Euteliavoip che consente l'accesso ai servizi VoIP offerti dal server stesso. Esso è composto da "**Username**", coincidente con il numero telefonico a Voi assegnato e "**Password**" (codice di accesso segreto) mediante i quali è possibile accedere ai servizi telefonici EUTELIAVOIP.

ATTENZIONE!

Mantenere riservatezza su questi dati è di fondamentale importanza per garantire che soltanto gli effettivi assegnatari possano usufruire dei servizi ad essi riservati.

COMPONENTI PRESENTI NELLA SCATOLA DELL'IP301

Un telefono IP301

Un cavo Ethernet

Un alimentatore 9V-500mA

IP301 +User Manual



Cavo Ethernet

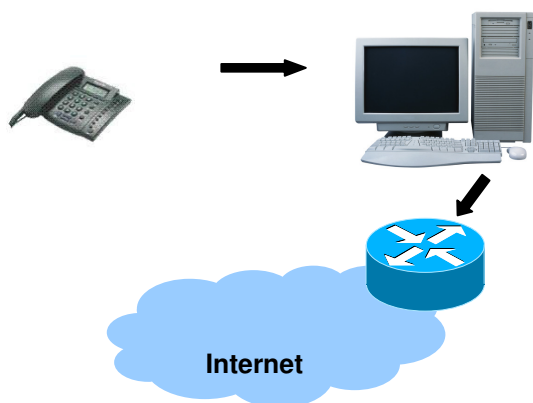


Alimentatore 9V-500mA



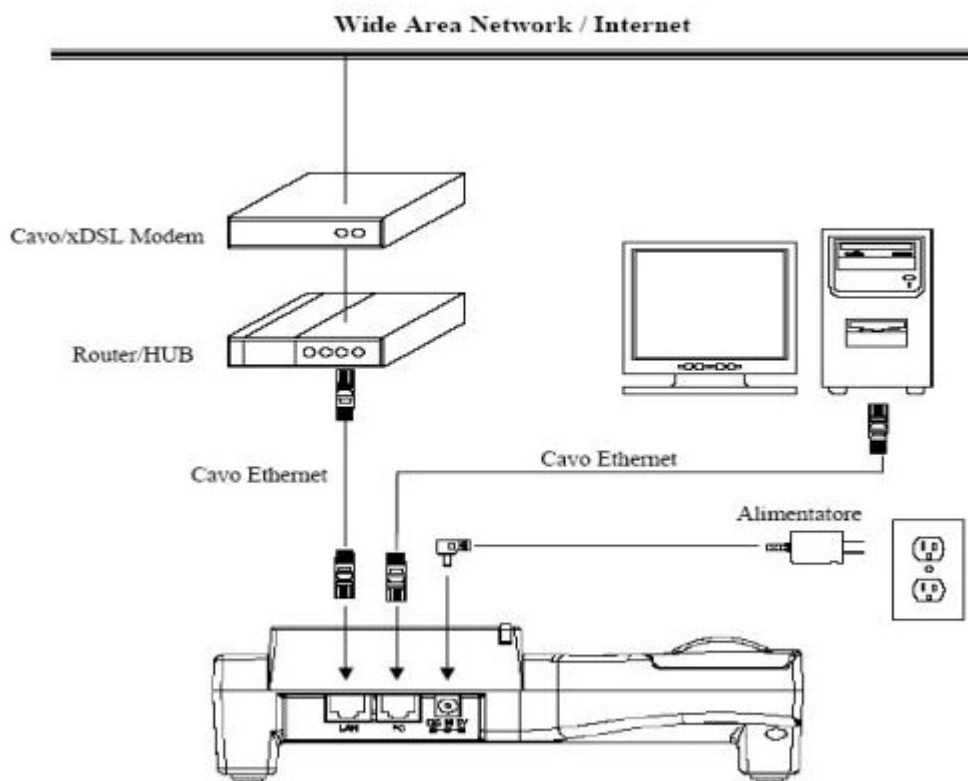
COLLEGAMENTO FISICO APPARATO

Innanzitutto, effettuate il collegamento fisico dell'apparato seguendo le semplici istruzioni di seguito indicate:



- ❑ Inserite il cavo Ethernet nella porta LAN dell' IP301;
- ❑ collegate l'altra estremità del cavo alla vostra WAN (Hub/Modem/Router);
- ❑ collegate l'alimentatore fornito assieme all'IP301 alla presa di corrente e verificate che l'interruttore "Power" sia posizionato su "On";
- ❑ inserite il cavo Ethernet nella porta PC del IP301;
- ❑ collegate l'altra estremità del cavo alla porta Ethernet sul vostro personal computer.

Di seguito è riportato lo schema del collegamento fisico dell'apparato.





TASTO	FUNZIONE
1	“1”, “-”, “,”, “!” , “?”
2	“2”, “a”, “b”, “c”, “A”, “B”, “C”
3	“3”, “d”, “e”, “f”, “D”, “E”, “F”
4	“4”, “g”, “h”, “i”, “G”, “H”, “I”
5	“5”, “j”, “k”, “l”, “J”, “K”, “L”
6	“6”, “m”, “n”, “o”, “M”, “N”, “O”
7	“7”, “p”, “q”, “r”, “s”, “P”, “Q”, “R”, “S”
8	“8”, “t”, “u”, “v”, “T”, “U”, “V”
9	“9”, “w”, “x”, “y”, “z”, “W”, “X”, “Y”, “Z”
0	“0”, “spazio”
*	“*”, “.”, “:”, “@”, commutazione tra numerazione PSTN and IP
#	Inizio dell’inoltro della numerazione
UP/DOWN	Tasti ↑ e ↓
MENU	Tasto “Menu” per le impostazioni dell’ IP Phone
LEFT/RIGHT	Tasti ← e →
CONF	Funzione Conferenza
TRANSFER	Tasto “Trasferimento” ad altro numero telefonico
HOLD	Tasto funzione “Attesa”
Phone book	Rubrica
Mute	Funzione “Muto”
OK	Tasto “OK” per confermare le impostazioni
LED	Register LED: Stato della registrazione dell’ IP Phone
L1~L3	Tasti selezione L1, L2, L3
DND	“Dot not Disturb”
IP	Visualizzazione IP Address del Telefono

ACCESSO ALL'APPARATO

Una volta completati i collegamenti precedentemente descritti, potete procedere con la configurazione del vostro IP301. Verificate se sul vostro router è attivo o meno il servizio DHCP, (se cioè sulla vostra LAN vengono utilizzati indirizzi IP in modo dinamico o statico).

Se il servizio DHCP è attivo, seguire le indicazioni riportate nel paragrafo che segue, altrimenti passare al paragrafo successivo.

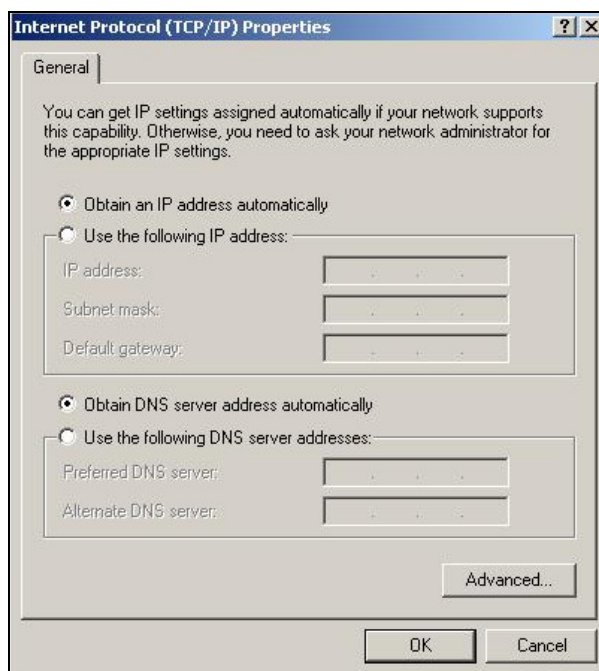
Accesso all'IP Phone quando il servizio di DHCP è attivo

1. Verificate che la porta LAN del vostro PC sia configurata per ottenere l'assegnazione automatica dell'indirizzo IP.

Eseguite un click su "Start", "Connessioni di Rete" e nella finestra che sarà visualizzata selezionate con un doppio click del mouse "Connessione alla rete locale (LAN)". (*)

Nella nuova finestra "Stato di Connessione alla Rete Locale (LAN)" visualizzata eseguite un click sul pulsante "Proprietà" e successivamente un doppio click sulla voce "Protocollo Internet (TCP/IP)".

A questo punto verificate che nella finestra "Proprietà – Protocollo Internet (TCP/IP)" visualizzata sia attiva l'opzione "Ottieni automaticamente un indirizzo IP"; se così non fosse modificate l'impostazione e confermate con il pulsante "OK".



Una volta ultimata la verifica chiudete le finestre sin qui aperte.

2. Selezionate il tasto "IP" del vostro IP301 per visualizzare l'indirizzo IP assegnato al telefono.

(*) Le indicazioni sono riferite all'utilizzo del sistema operativo Windows XP.

3. Aprite il vostro web browser (ad es. Internet Explorer) e inserite nel campo "Address" l'indirizzo IP del vostro IP301:
http://192.168.1.x:9999 (nell'esempio mostrato in figura 10.20.0.140:9999).

Sarà visualizzata la finestra "Login VoIP" riportata nella figura che segue.

Nel caso sia stata sottoscritta una offerta "SkyphoneEasy", compilate i campi "Username" e "Password" come di seguito descritto:

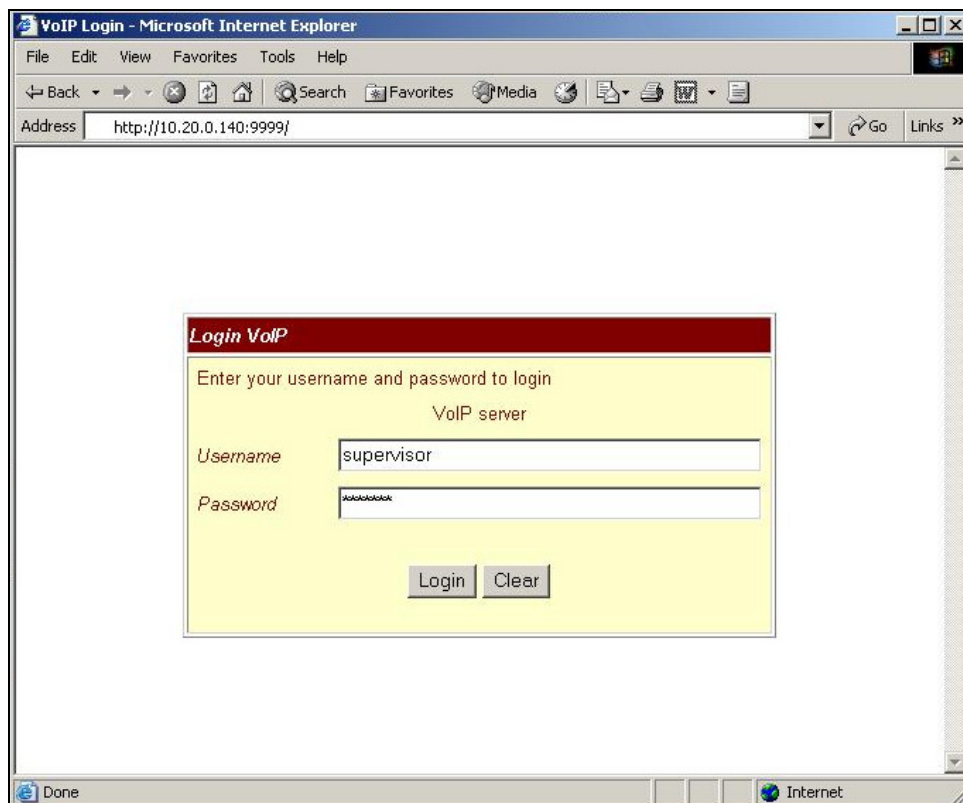
Username: **supervisor**

Password: **Eutelia**

Altrimenti tali campi dovranno essere compilati come di seguito indicato:

Username: **admin**

Password: **24234880**



Accesso all'IP Phone quando il servizio di DHCP non è attivo

1. Configurate l'indirizzo IP statico (ad esempio **192.168.0.2**) sulla porta LAN del vostro PC.

Eseguite a tale scopo un click su "Start", "Connessioni di Rete" e nella finestra che sarà visualizzata selezionate con un doppio click del mouse "Connessione alla rete locale (LAN)". (*)

(*) Le indicazioni sono riferite all'utilizzo del sistema operativo Windows XP.

Nella nuova finestra “Stato di Connessione alla Rete Locale (LAN)” visualizzata eseguite un click sul pulsante “Proprietà” e successivamente un doppio click sulla voce “Protocollo Internet (TCP/IP)”.

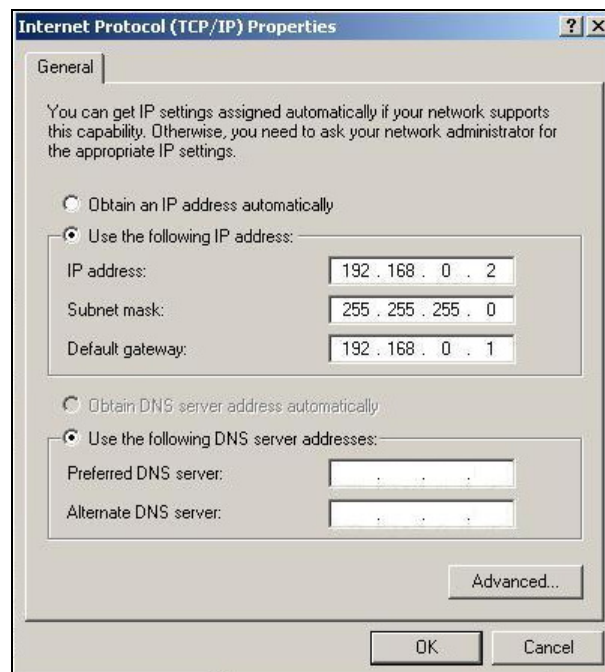
A questo punto verificate che sia attiva l’opzione “Utilizza il seguente indirizzo IP”, se così non fosse modificate l’impostazione e compilate i seguenti campi:

Indirizzo IP: **192.168.0.x** con **x** diverso da “1” e da “192.168.10.130” (quest’ultimo è l’IP che assegnamo convenzionalmente al telefono Voip);

Subnet Mask: **255.255.255.0**

Gateway predefinito: **192.168.0.1**

Per quanto riguarda i **server DNS** dovranno essere inseriti negli appositi campi gli indirizzi IP forniti dal Vostro Provider Internet.



Una volta ultimata la configurazione confermate con il pulsante “OK” e chiudete le finestre fin qui aperte .

2. Collegate l’IP Phone all’alimentazione e alla porta WAN il PC; selezionate il pulsante “Menu”, digitate la password di sistema “**24234880**” (qualora sia stato sottoscritta l’offerta Skyphone Easy la password è invece “**Eutelia**”), scorrete il menu (freccia in basso) fino alla voce “4.Network”, selezionate tale voce premendo il tasto “OK”. Selezionate quindi la prima voce del sottomenu “1.WAN Setup”. Per tornare al menu precedente premete sempre il tasto “Menu”.
3. Premete il pulsante “IP type” e confermate selezionando il pulsante “OK”. A questo punto il vostro IP Phone è configurato su IP Fisso “Fixed IP client”.
4. Sempre dalla sottovoce “1.WAN Setup”, premete il pulsante “2.Fixed IP Settings”.

- Al punto “1.IP address”, inserite l’IP statico, (nel nostro esempio IP 192.168.1.130):

IP Address: 192.168.10.130 (secondo il nostro esempio)

Subnet Mask: 255.255.255.0 (secondo il nostro esempio)

Gateway Address: 192.168.10.1 (secondo il nostro esempio)

- Premete il tasto “Menu” per tornare al menu precedente, selezionate “3.DNS”, ed inserite i seguenti indirizzi IP:

“1. Primary DNS”: **0.0.0.0**

“2. Secondary DNS”: **0.0.0.0**

- Per completare le impostazioni, dal vostro PC attivate il vostro Web Browser (ad es. Internet Explorer) e inserite nel campo “Address” l’indirizzo IP **192.168.0.x:9999** (nell’esempio 192.168.10.130:9999).

Sarà visualizzata la finestra “*Login VoIP*” riportata nella figura che segue.

Nel caso sia stata sottoscritta una offerta “SkyphoneEasy”, compilate i campi “Username” e “Password” come di seguito descritto:

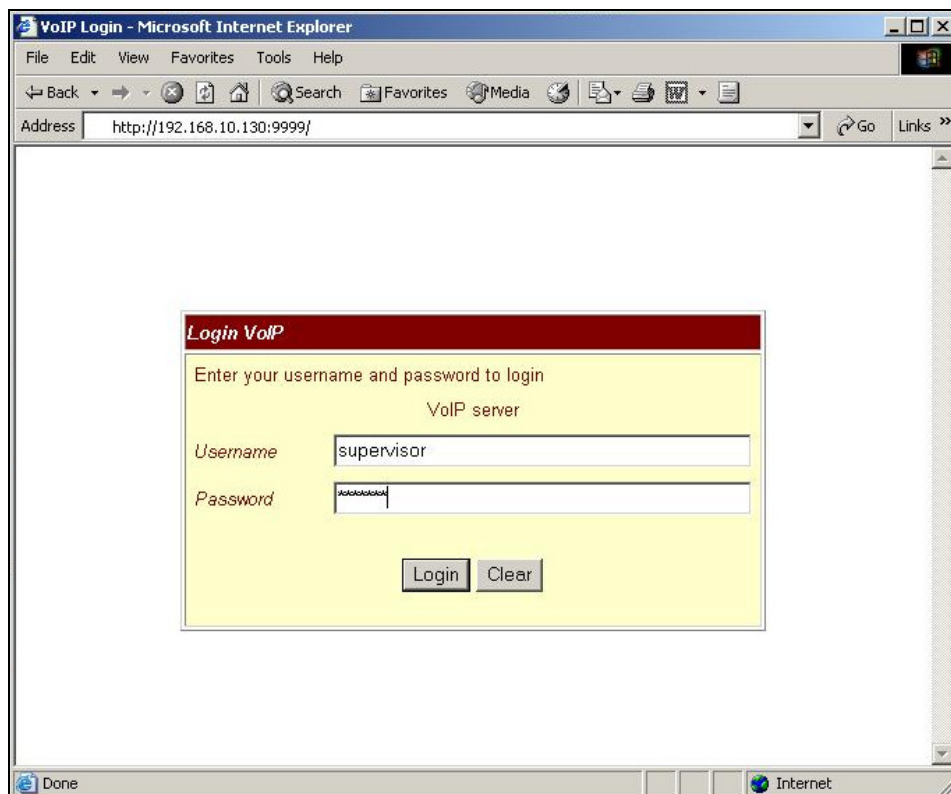
Username: **supervisor**

Password: **Eutelia**

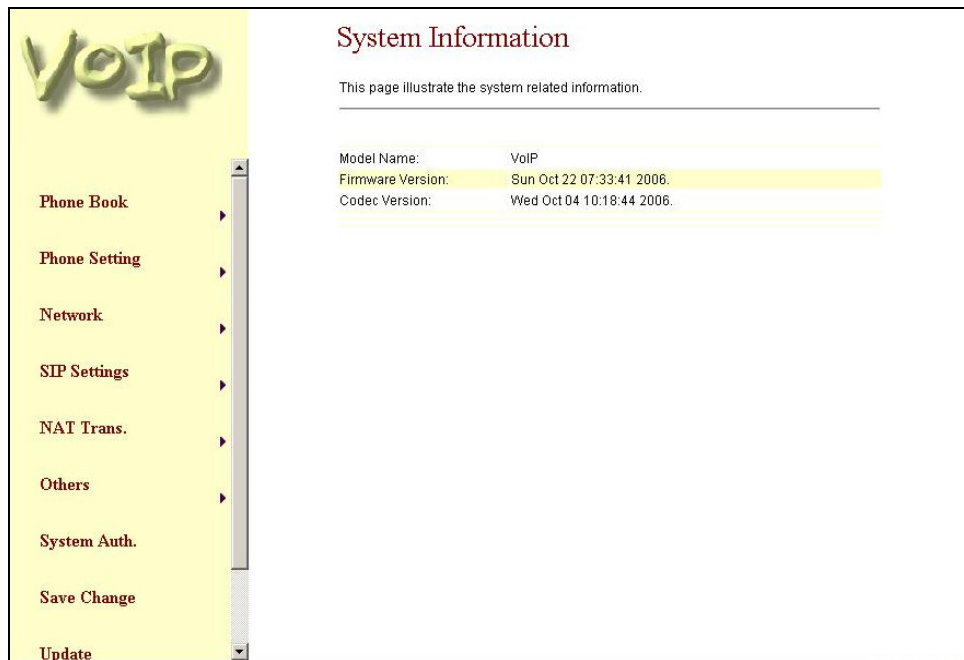
Altrimenti tali campi dovranno essere compilati come di seguito indicato:

Username: **admin**

Password: **24234880**



Sarà quindi visualizzata la pagina iniziale “*System Information*” dell’ambiente di configurazione dell’IP301 che apparirà come mostrato nella figura di seguito riportata.



La pagina è sostanzialmente suddivisa in due sezioni: a sinistra è presente l’elenco delle voci che costituiscono il menu principale di configurazione, nella restante area della pagina saranno visualizzati i campi contenenti i parametri di configurazione relativi alle voci selezionate nel menu di sinistra.

Posizionando il mouse su una qualsiasi delle voci di menu sarà possibile visualizzare le voci di submenu corrispondenti se presenti.

Per visualizzare i campi dei parametri di configurazione eseguire un click del mouse su una delle voci di menu o di submenu visualizzate.

CONFIGURAZIONE VIA WEB BROWSER

Prima di procedere con la configurazione dell'IP301 via Web Browser è importante assicurarsi di avere a disposizione i dati di account/username e pin/password del servizio VoIP ricevuti da EUTELIAVOIP alla sottoscrizione.

La configurazione EuteliaVoip prevede l'impostazione dei seguenti parametri:

- SNTP Server;
- Time Zone;
- Parametri SIP: Display Name, User Name, Register Name, Register Password, Domain Server, Proxy Server;
- DTMF;
- STUN Server.

Parametri SNTP e Time Zone

L'impostazione dell'SNTP Server si esegue selezionando la voce di menu "**Phone Settings**" e quindi la voce di submenu "**SNTP Settings**" in modo da visualizzare la finestra mostrata nella figura che segue. Impostare l'SNTP Server inserendo nel campo "Primary Server": **ntp.eutelia.it**.

Nella stessa pagina impostare anche il parametro "Time Zone"; per fare ciò selezionare "+", "01", "00" nei campi GMT (Greenwich Mean Time) come mostrato nella figura che segue.

Eseguire quindi un click del mouse sul pulsante "**Submit**" per salvare i dati inseriti.

The screenshot shows the 'SNTP Settings' configuration page. On the left is a navigation menu with 'SNTP Settings' highlighted. The main content area includes a title 'SNTP Settings', a note 'You could set the SNTP servers in this page.', and a section for 'SNTP' with an 'On' radio button selected. Below are input fields for 'Primary Server' (ntp.eutelia.it) and 'Secondary Server' (208.184.49.9). The 'Time Zone' is set to GMT +01:00, and 'Sync. Time' is set to 1:0:0. 'Submit' and 'Reset' buttons are at the bottom.

Parametri WAN

Le impostazioni dei parametri di rete si eseguono selezionando la voce di menu "**Network**" e quindi "**WAN Settings**" in modo da visualizzare la finestra mostrata nella figura che segue.

Nella pagina “**WAN Settings**” saranno visualizzati i campi relativi alle impostazioni di rete.

Potete verificare che le impostazioni dei campi siano congruenti con la configurazione della vostra LAN secondo quanto già indicato ai paragrafi precedenti. In particolare, con DHCP attivo il campo IP Type deve essere impostato a “DHCP Client”, altrimenti a “Fixed IP”. Il campo “IP” conterrà l’indirizzo IP del telefono.

Parametri SIP

Per inserire i parametri SIP selezionare la voce “**SIP Settings**” e poi la voce di menu “**Service Domain**”. Inserire quindi i valori dell’account SIP comunicati via email da EUTELIAVOIP al momento della sottoscrizione del servizio, all’interno dei campi della pagina “Service Domain Settings” come mostrato nella figura che segue.

NOTA:

L’**account SIP** è l’iscrizione registrata sul server Euteliavoip che consente l’accesso ai servizi VoIP offerti dal server stesso. Esso è composto da un **account**, coincidente con il numero telefonico a Voi assegnato e da un **pin** (codice di accesso segreto) mediante il quale è possibile accedere ai servizi telefonici di EUTELIAVOIP.

Active: On

Display Name: Numero Telefonico assegnato da EUTELIAVOIP

User Name: Numero Telefonico assegnato da EUTELIAVOIP

Register Name: Numero Telefonico assegnato da EUTELIAVOIP

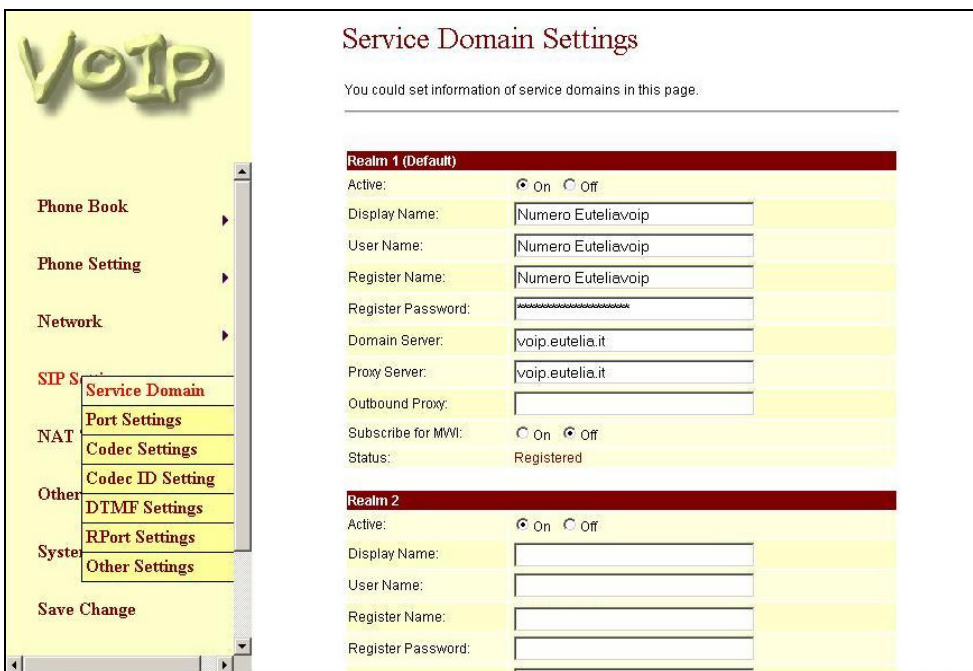
Register Password: Password assegnata da EUTELIAVOIP

Domain Server: voip.eutelia.it

Proxy Server: voip.eutelia.it

Per gli altri campi seguire quanto le indicazioni riportate nella figura che segue:

Selezionare il pulsante “Submit” per confermare.

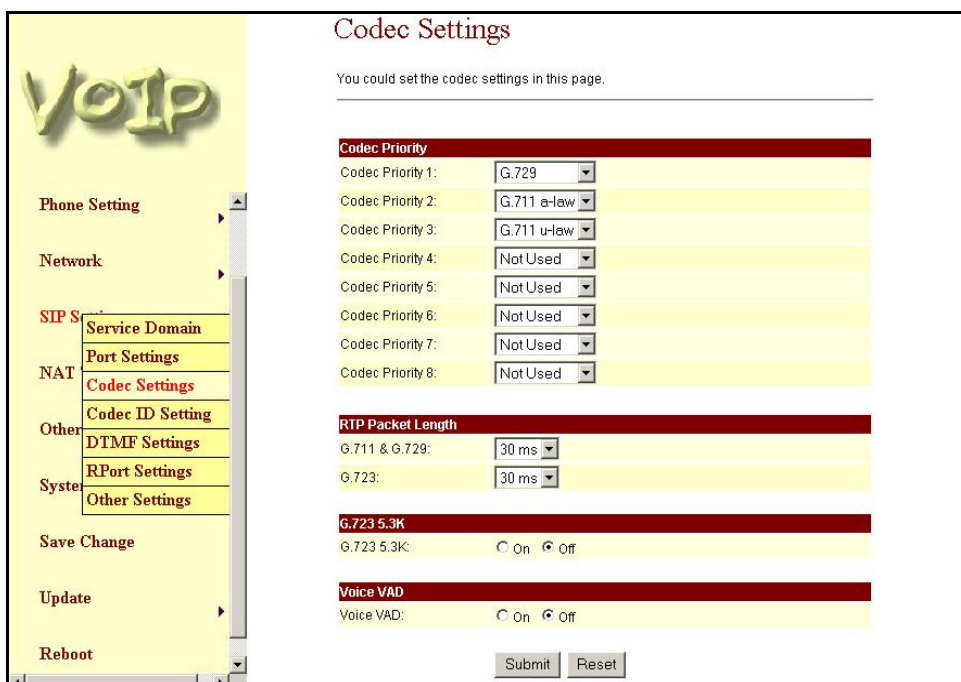


Parametri Codec

E' possibile modificare le impostazioni relative all'assegnazione dell'ordine di priorità dei codec selezionando la voce di menu “SIP Settings” e poi “Codec Settings” in modo da visualizzare la pagina mostrata nella figura che segue.

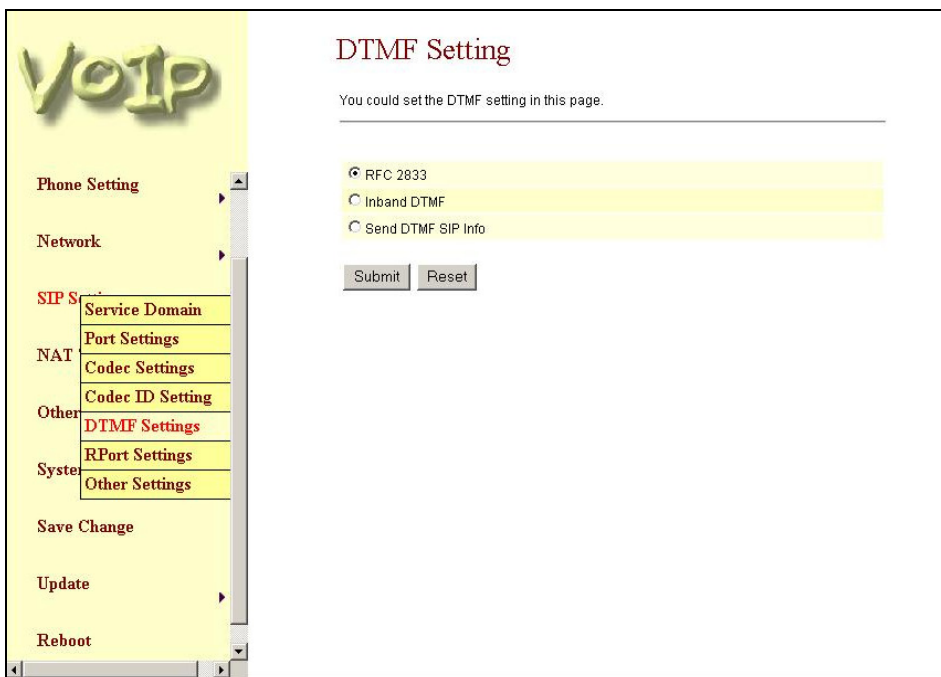
Impostare la sezione **Codec Settings** come indicato in figura.

Selezionare il pulsante “Submit” per confermare.



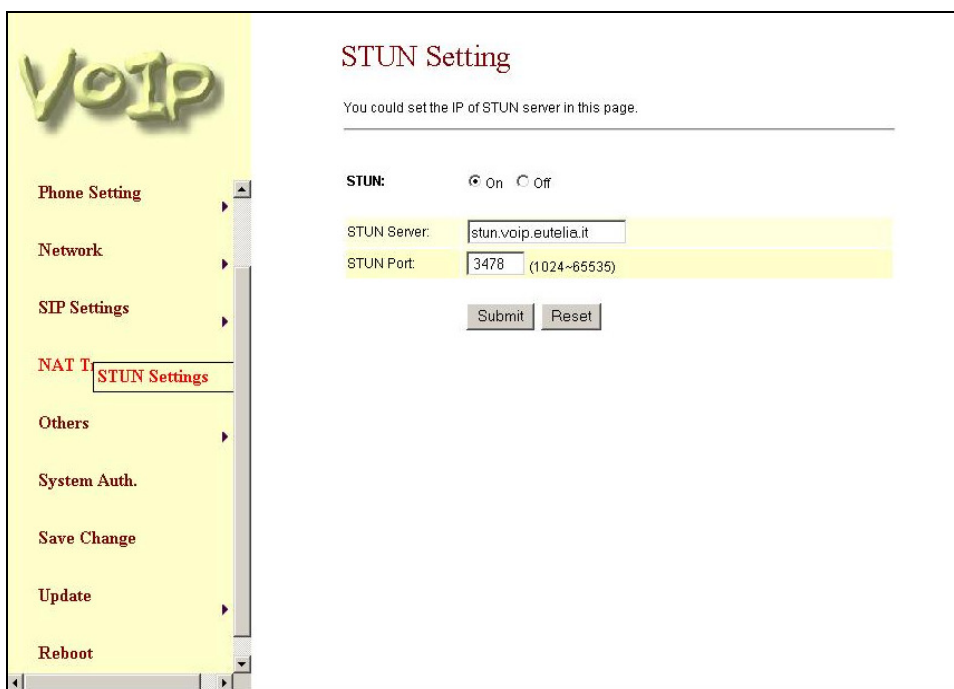
Parametri DTMF

Selezionare la voce di menu **“SIP Settings”** e poi **“DTMF Settings”** in modo da visualizzare la pagina mostrata nella figura che segue. Verificare o impostare il DTMF al valore **RFC 2833** come mostrato in figura. Selezionare il pulsante **“Submit”** per confermare.



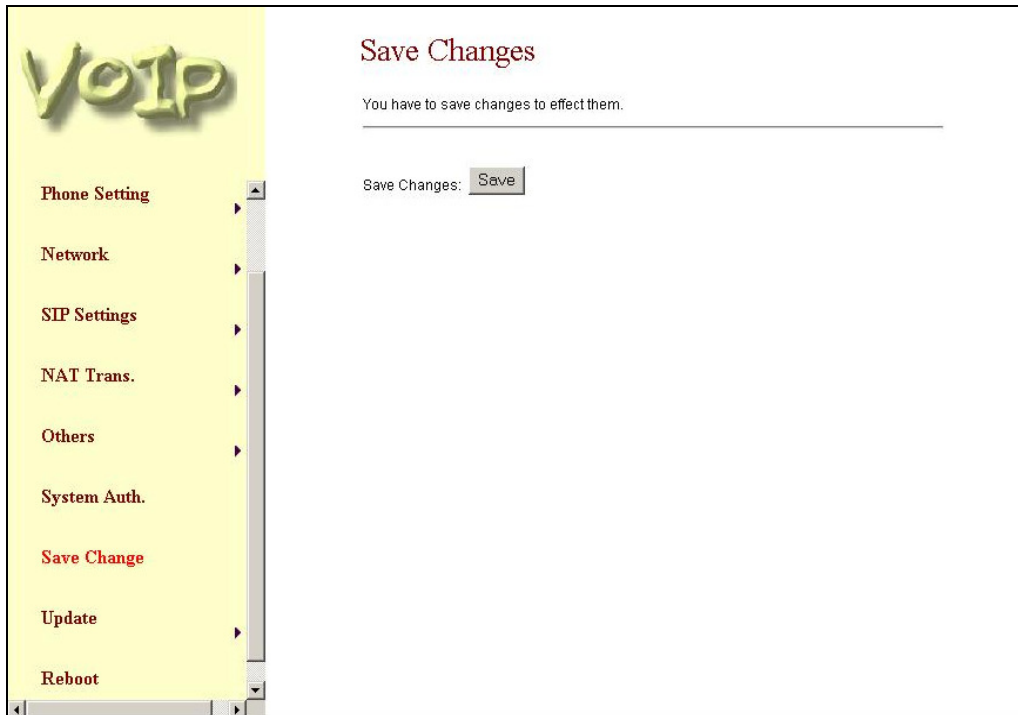
Parametri STUN Server

Selezionare la voce di menu **“NAT Trans.”** e poi **“STUN Settings”** in modo da visualizzare la pagina mostrata nella figura che segue. Impostare lo **“STUN Server”** inserendo nell’apposito campo: **stun.voip.eutelia.it** e nel campo **“STUN Port”** il valore: **3478** come mostrato nella figura che segue. Selezionare il pulsante **“Submit”** per confermare.



Salvataggio Configurazione

Salvare infine i dati di configurazione inseriti selezionando la voce di menu **“Save Change”** presente nella pagina web visualizzata ed eseguendo poi un click del mouse sul pulsante **“Save”**.



PARAMETRI DI CONFIGURAZIONE DEL TELEFONO IP301**Credenziali di accesso al dispositivo****Indirizzo IP:** Da verificare o impostare dalla tastiera del vostro IP301**Password:** blank**PARAMETRI LAN****LAN Configuration****IP Address:**

“DHCP”: viene assegnato in automatico un IP al vostro IP301

“IP statico”: 192.168.10.130 (esempio)

PARAMETRI VOIP**Active:** On**Display Name:** Numero Telefonico assegnato da EUTELIAVOIP**User Name:** Numero Telefonico assegnato da EUTELIAVOIP**Register Name:** Numero Telefonico assegnato da EUTELIAVOIP**Register Password:** Password assegnata da EUTELIAVOIP**Domain Server:** voip.eutelia.it**Proxy Server:** voip.eutelia.it**PARAMETRI NTP****SNTP Configuration****NTP Server:** ntp.eutelia.it**Time Zone:** +1